

## INSTRUCCIONES DE USO

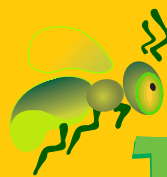
- Realizar la liberación en horas frescas, es decir, entre las 6-11 a.m o 4-7 p.m.
- Realizar las liberaciones de las tarjetas en fecha cercana al nacimiento de las avispas (parasitoide).
- Distribuir las tarjetas uniformemente, ya que el insecto benéfico tiene un recorrido de 50 m de radio.
- No realizar las liberaciones en días con amenazas de lluvia, pues las gotas de la lluvia aplastarían al parasitoide.
- Las liberaciones se deben realizar 2 días después de una aplicación química y esperar 2 días para la próxima aplicación química (para que el parasitoide trabaje como ovicida).

El **TRICHOBIO** no tiene ningún efecto nocivo sobre personas o el medio ambiente, permite establecer programas de manejo integrado. Tiene efectos más prolongados de control y no ocurren efectos tóxicos por acumulación en aplicaciones sucesivas.

Puede establecerse en el campo, formando reservorios de insectos benéficos, que sirven para controlar a la plaga en el futuro.

El producto puede ser usado hasta el momento de la cosecha.

**Informes y Pedidos:**  
Barrio Equipetrol, calle Córdoba 7 Este # 29  
Teléfono: 343-1332 Fax: 343-2098 Casilla: 6022-3972  
Email: [comercializacion@probiotec.org](mailto:comercializacion@probiotec.org)



# TRICHOBIO

*Trichogramma spp.*



## OVICIDA BIOLÓGICO

ELABORADO POR

DISTRIBUIDO POR

**PROBIOMA**  
Productividad Biósfera y Medio Ambiente

**PROBIOTEC** SRL  
PROBIOLOGÍA Y TECNOLOGÍA

## CULTIVOS QUE PROTEGE

El **TRICHOBIO** contiene parasitoides de huevos, éstos parasitan huevos de plagas Lepidópteros, tienen un ciclo de vida de 13-15 días, 8 días en desarrollo larval y 6-7 días de adulto (avispa).



*Trichogramma spp.*

## MODO DE ACCION

El *Trichogramma spp.* parasita los huevos de plagas lepidópteros, interrumpe (corta) el ciclo biológico de la plaga. La avispa introduce su ovipositor dentro del huevo plaga, la larva del *Trichogramma* se alimenta y se desarrolla dentro del huevo plaga.



Cultivos extensivos: (sorgo, soya, fréjol, girasol, arroz, maíz). Además de algodón, caña de azúcar y hortalizas.

## PLAGAS QUE CONTROLA



*Pseudoplusia*, gusano peludo, *Spodoptera sp.*



*Tuta absoluta* (polilla).



*Diatraea saccharalis*, *Melobia sp.*

Alabama, *Heliothis*.

Pegador de hojas, barrenador de col.

## MODO DE APLICACIÓN

Cultivos	plagas	Pulg <sup>2</sup> por hectárea	Nº de liberaciones	Total de pulg <sup>2</sup> /ha de cultivo
Cultivos extensivos: (sorgo, soya, fréjol, girasol, arroz, maíz)	<i>Pseudoplusia</i> , gusano peludo, <i>Spodoptera sp.</i>	40	4	160
Tomate	<i>Tuta absoluta</i> (polilla)	100 - 150	10	1000
Caña de azúcar	<i>Diatraea saccharalis</i> , <i>Melobia sp.</i>	40	4	160
Algodón	Alabama, <i>Heliothis</i>	40	10	400
Hortalizas	Pegador de hojas, barrenador de col, <i>Spodoptera spp.</i>	40	4	160